

Notice d'installation interface EXT3 et VF FERMATOR



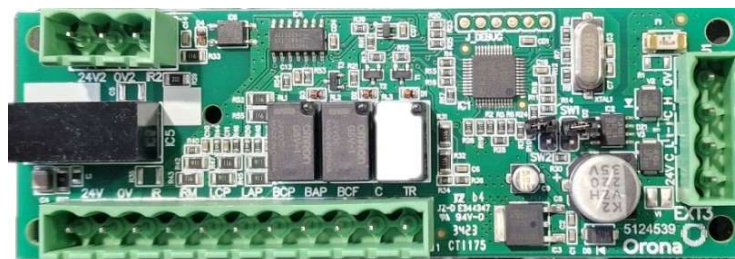
Fonction

La commande de porte standard des appareils type ARCA est connecté à la carte de distribution cabine PDCC via le bus CAN.

En cas de remplacement de l'opérateur, une carte EXT 3 (Extension 3) est nécessaire pour servir d'interface entre la commande de porte et la carte PDCC.

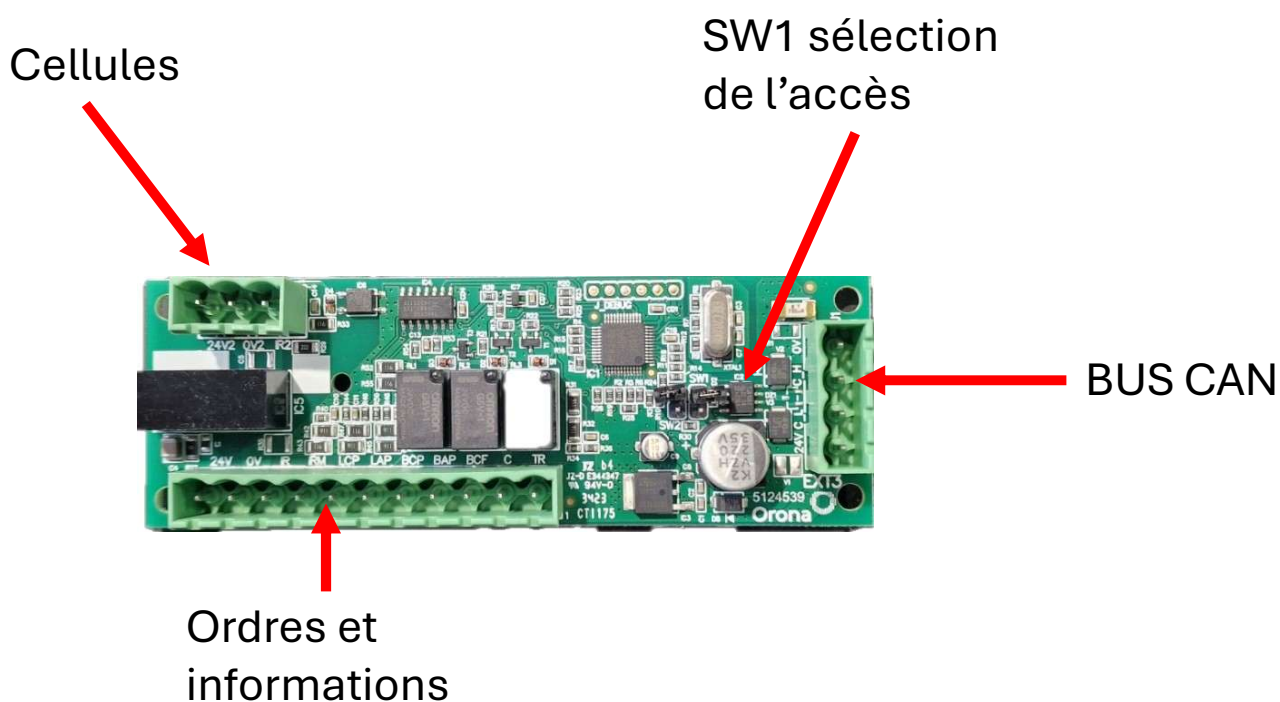
EXT 3 convertit les messages de bus CAN en signaux discrets pour la commande de porte.

EXT 3 communique également au régulateur l'état des signaux d'ouverture de porte, de fermeture de porte, de cellule photoélectrique, et de réouverture sur obstruction (choc), les informations de sonde de températures peuvent également être remontées à l'armoire.



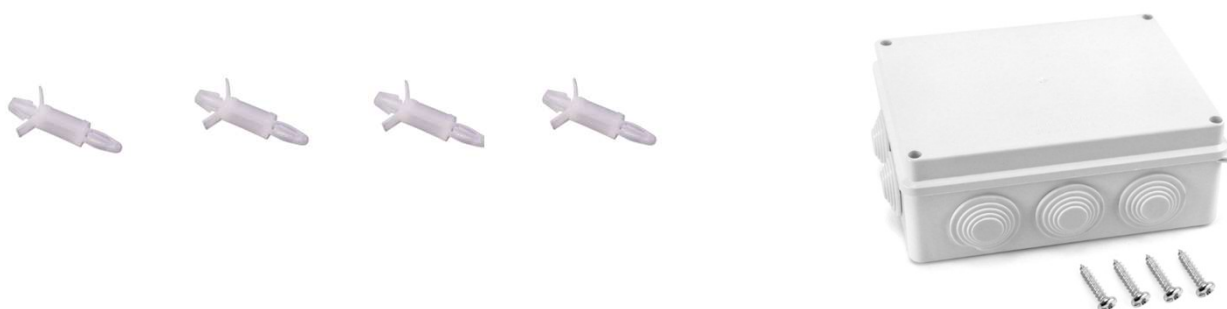
Configuration

EXT 3 dispose de deux liens : SW1 et SW2. Le lien SW1 sert à indiquer au régulateur si l'extension régit la commande de porte principale (lien supprimé) ou la porte arrière (lien en place). La fonction du lien SW2 est en cours d'étude, bien qu'il soit toujours supprimé.



Installation

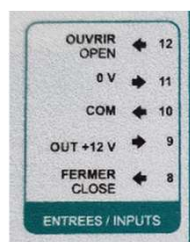
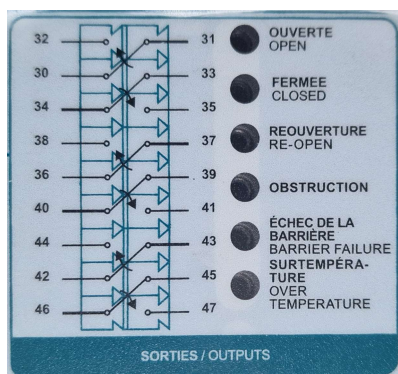
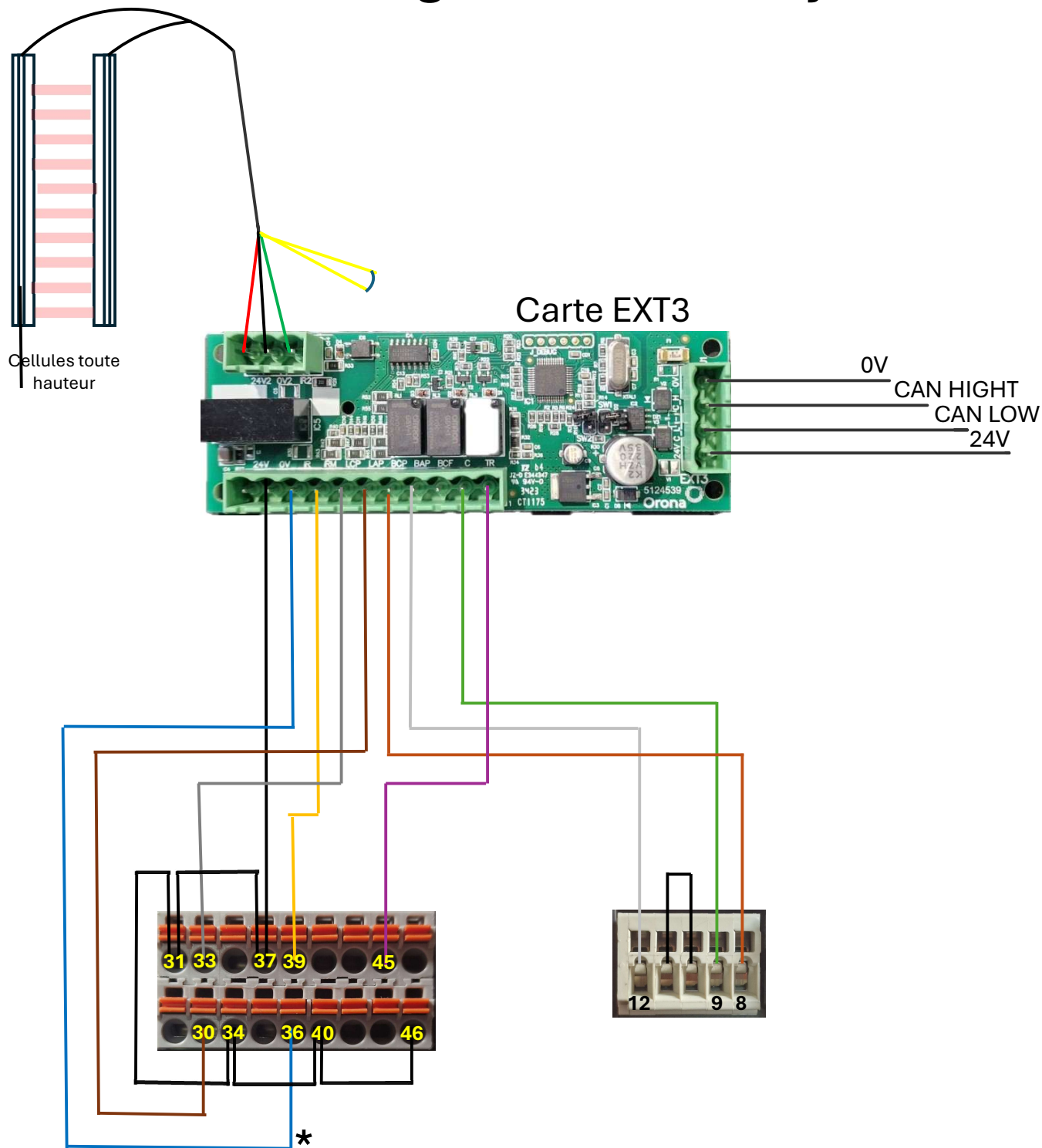
L'EXT 3 s'installe dans le boîtier toit de cabine à l'aide des 4 plots fournis ou bien dans la boîte de dérivation à l'arrière de l'opérateur pour faciliter le câblage des cellules toute hauteur.



Connexions

Connecteur		Fonction	VF FERMATOR	
J1	24V	+ 24 Vcc		PDCC +24
	CL	CAN Low		PDCC CAN Low
	CH	CAN Hight		PDCC CAN Hight
	0V	0 V		PDCC 0V
J2	24V	Tension de sortie + 24Vcc		
	0V	Commun 0 V des infos IR - IRM - LCP - LAP - TR	31-34-37-40-46	
	IR	Signal de cellule photoélectrique	36 (NF)	
	IRM	Signal de sécurité mécanique (obstruction)	39 (NF)	
	LCP	Fin de course fermeture	33 (NF)	
	LAP	Fin de course ouverture	30 (NF)	
	BCP	Commande de fermeture de porte	8	
	BAP	Commande d'ouverture de porte	12	
	BCF	Commande de fermeture forcée		
	C	Commun des commandes BCP - BAP - BCF	9	
TR	Signal de sonde de température	45		
J4	24V2	+ 24Vcc alimentation cellules		Fil rouge
	0V2	0 V alimentation cellules		Fil noir
	IR2	Signal de cellule photoélectrique		Fil vert

Câblage SUR VF7+ Relay



* Fil de cellule à supprimer si utilisation de l'entrée cellule J4 sur la carte EXT3 comme représenté en haut à gauche .

Câblage et mise en service

Bon a savoir:

- Fin de courses OU FE → NC
- Obstruction (Choc) → NC
- Cellules → NC

(si les cellules sont reliées à la carte EXT3 ne pas les câbler sur la sortie cellules de la platine FERMATOR)

Le câblage des cellules sur la carte EXT3 se fait par le connecteur J4 :

- +24V → fil rouge
- 0V → fil noir
- IR → fil vert

Les fils jaunes sont à relier ensemble à l'aide d'un domino ou wago

- Câblage info CAN, inverser les fils sur le connecteur entre la manœuvre et la carte XT3 → 0V avec 24V – CAN H avec CAN L
- Sonde de température → NC

En cas de défaut 1010 sur la manœuvre ORONA:

VF5+relay → Mettre un pont entre les bornes « 0V » et « TR »

- Cavalier SW1 à supprimer si la porte est l'accès principal
à conserver si la porte est l'accès secondaire

(Il n'y aura aucun fonctionnement de l'opérateur en cas d'erreur de configuration du cavalier)

- En cas de défaut 1030 lié au contact sur verrouillage mécanique :

Depuis le palier équipé du panneau de contrôle de l'ascenseur

- ➔ positionner la cabine d'ascenseur à niveau devant un aimant
- ➔ Appuyer sur montée SSCM et descente SDCM simultanément sans jamais les relâcher tout au long de la procédure
- ➔ La porte va s'ouvrir.
- ➔ Entrer le code pin 0006 → Manœuvre → Panne → réinitialiser les pannes défaut 1030
- ➔ Vous pouvez relâcher les boutons

- Si la porte ne fonctionne pas, vérifier l'état des entrées sur la carte Orona:

- ➔ Placer l'opérateur de porte en position fermée
- ➔ Entrer le code pin 006 → Menu extensions → Portes → Porte 0 ou porte 1 si double accès
- ➔ vous devez trouver cet affichage :

- IR = Cellule = **libre**
- IRM = contact de choc = **OK**
- Lcp = Contact FE = **Actif**
- LAP = Contact OU = **Inactif**

- ➔ Majuscule = inactif
- ➔ Minuscule = Actif

